

การสังเคราะห์และแนวโน้มการทำงานวิจัยด้านภาษาศาสตร์สังคม

(Received: March 25, 2019; Revised: April 10, 2019; Accepted: April 23, 2019)

ชนิษฐา ใจมโน¹

Kanittha Jaimano

บทคัดย่อ

บทความวิจัยนี้มีวัตถุประสงค์เพื่อจำแนกงานวิจัยด้านภาษาศาสตร์สังคมตามตัวแปรทางสังคม สังเคราะห์งานวิจัยด้านภาษาศาสตร์สังคมในประเด็นวัตถุประสงค์การวิจัย กลุ่มตัวอย่าง และผลการวิจัย ตลอดจนศึกษาแนวโน้มงานวิจัยด้านภาษาศาสตร์สังคมตั้งแต่อดีตถึงปัจจุบัน

ผลการวิจัยพบว่างานวิจัยด้านภาษาศาสตร์สังคมแบ่งเป็น 5 ประเภทจำแนกตามตัวแปรทางสังคม ดังนี้ การใช้ตัวแปรทางสังคม 1 ตัวแปร การใช้ตัวแปรทางสังคม 2 ตัวแปร การใช้ตัวแปรทางสังคม 3 ตัวแปร การใช้ตัวแปรทางสังคม 4 ตัวแปร และการใช้ตัวแปรทางสังคม 5 ตัวแปร ผลการวิจัยสรุปว่า การใช้ตัวแปรทางสังคม 1 ตัวแปรพบมากที่สุด โดยตัวแปรทางสังคมที่มีการเลือกนำมาใช้ในงานวิจัยทางภาษาศาสตร์สังคม พบจำนวน 8 ตัวแปร ได้แก่ (1) วัยของผู้พูด (2) เพศของผู้พูด (3) การศึกษาของผู้พูด (4) สถานภาพทางสังคมของผู้พูด (5) ถิ่นที่อยู่อาศัยของผู้พูด (6) อาชีพของผู้พูด (7) ความสัมพันธ์ของคู่สนทนา (8) ความพึงพอใจของผู้พูด

จากการสังเคราะห์งานวิจัยด้านภาษาศาสตร์สังคมในประเด็น วัตถุประสงค์ในการศึกษา กลุ่มตัวอย่าง และผลการวิจัย สรุปได้ว่า วัตถุประสงค์ในการศึกษา พบ 4 ด้าน คือ การใช้ภาษาของคนในสังคม ทศนคติที่ผู้พูดมีต่อภาษา พลังชีวิตของภาษา (language vitality) และการธำรงภาษา (language maintenance) ส่วนกลุ่มตัวอย่างที่ใช้ในการวิจัย หากเป็นวัยของผู้พูด จะแบ่งกลุ่มตัวอย่างเป็น 2 กลุ่มอายุ และ 3 กลุ่มอายุ ในขณะที่เพศของผู้พูดจะแบ่งกลุ่มตัวอย่างเป็น 2 กลุ่ม คือ เพศชายกับเพศหญิง และเพศชาย เพศหญิง และเพศที่สาม สำหรับตัวแปรทางสังคมด้านถิ่นที่อยู่อาศัยมีตั้งแต่การนำถิ่นที่อยู่อาศัย 2 ถิ่นและมากกว่ามาเปรียบเทียบกัน ทั้งนี้ถิ่นที่อยู่อาศัยที่นำมาเปรียบเทียบกันนั้นจะต้องมีลักษณะบางประการร่วมกัน ยิ่งไปกว่านั้น ผลการวิจัยมุ่งพิสูจน์ความสัมพันธ์ของภาษากับสังคมในประเด็นใดประเด็นหนึ่ง เพื่ออธิบายปรากฏการณ์ต่างๆที่เกิดขึ้นกับภาษาในสังคม

¹ ผู้ช่วยศาสตราจารย์ ดร., คณะมนุษยศาสตร์และสังคมศาสตร์ มหาวิทยาลัยราชภัฏลำปาง (Assistant Professor Dr., Faculty of Humanities and Social Sciences Lampang Rajabhat University),
e-mail: kanita.chaimano@gmail.com

สำหรับแนวโน้มการวิจัยด้านภาษาศาสตร์สังคมมีการศึกษาอย่างต่อเนื่องตั้งแต่ปีพ.ศ.2535 เป็นต้นมา และส่วนมากจะอยู่ในกลุ่มวิทยานิพนธ์ระดับมหาบัณฑิต ในขณะที่วิทยานิพนธ์ระดับดุษฎีบัณฑิตนั้นพบว่า มีการนำงานวิจัยด้านภาษาศาสตร์สังคมเข้ามาประยุกต์ใช้เป็นส่วนหนึ่งของงานวิจัย หรือนำปัจจัยทางสังคมมากกว่าหนึ่งปัจจัยมาศึกษาผลที่เกิดกับภาษา งานวิจัยด้านภาษาศาสตร์สังคมส่วนมากเป็นการขยายองค์ความรู้ของแนวคิดกับปรากฏการณ์การใช้ภาษาในสังคม

คำสำคัญ: การสังเคราะห์, ภาษาศาสตร์สังคม, ตัวแปร, ปัจจัยทางสังคม, การแปร

Abstract

The purpose of this paper is to classified the studies in sociolinguistics, to synthesis the studies by the objectives, the samples, and the results of the studies in sociolinguistics, as well as, the trends in the studies.

The results show that there are 5 different types in grouping the works, that are, using 1-5 linguistics factors. Using only one linguistics factor is the most popular type. The research reveals that there are 8 linguistic factors that are; age, sex, education, status, location, occupation, relationship, and satisfaction.

Using the objectives, the samples, and the results of the study to synthesis the works in sociolinguistics, it is found that there are 4 objectives; language usage, language attitude, language vitality, and language maintenance. Three top most samples in these researches are age, sex, and place. Age can be divided into 2 groups; 2 groups of age and 3 groups of age. Sex can be divided into 2 groups; male and female, and male, female, and third sex. Whereas, place use as samples are from 2 and more.

Sociolinguistics was studied since 2535 B.C., mostly were master degree thesis. However, there was some Ph.D. thesis using one or more than one social factors applying in their works. The aims of the studies are to expand the knowledge of the language phenomenon.

Keywords: synthesis, sociolinguistics, sociolinguistic factors, variation

บทนำ

ภาษาศาสตร์สังคมมีบทบาทสำคัญและได้รับความนิยมในแวดวงของผู้สนใจด้านการใช้ภาษาของปัจเจกบุคคลในสังคม เป็นการค้นหาความสัมพันธ์ระหว่างภาษากับสังคม เพื่อเกิดความเข้าใจอันลึกซึ้งถึงโครงสร้างของภาษา การแปรของภาษา และความหลากหลายของภาษา ทั้งนี้เพราะภาษามีบทบาทสำคัญในอันที่จะสะท้อนให้เห็นถึงภูมิหลัง ความแตกต่างของคนในสังคม ไม่ว่าจะเป็นเพศ อายุ ชชาติพันธุ์ ชนชั้น หรือแม้แต่การศึกษาของผู้ใช้ภาษานั้นๆ

ภาษาเฉพาะบุคคลมีการเปลี่ยนแปลงไปตามกาลเวลา เมื่อผู้ใช้ภาษามีอายุเพิ่มมากขึ้น ก็จะมีลักษณะการพูดที่แตกต่างไปจากเมื่ออายุน้อย และแม้ว่าภาษาเฉพาะบุคคลจะมีลักษณะเฉพาะของตนเอง แต่ก็มีความคล้ายคลึงกันกับภาษาเฉพาะบุคคลของผู้ใช้ภาษาคนอื่นๆที่ใช้ภาษาเดียวกัน และอาศัยอยู่ในบริเวณเดียวกัน

ดังนั้น การศึกษาภาษาเดียวกันนอกจากจะแตกต่างกันด้วยปัจจัยทางสังคมที่กล่าวมาแล้ว ยังอาจแตกต่างกันที่อยู่อาศัยอีกด้วย ความแตกต่างในประการหลังนี้จะมากขึ้นหรือน้อยขึ้นกับความห่างไกลจากจุดเริ่มต้น ดังที่สมทรง บุรุษพัฒน์ (2543) กล่าวไว้ว่า ยิ่งเราเดินทางไกลจากจุดเริ่มต้นเท่าใด ความแตกต่างก็จะมีมากขึ้นเท่านั้น ปรากฏการณ์เช่นนี้เรียกว่าการต่อเนื่องของภาษาถิ่นตามสภาพภูมิศาสตร์ (geographical dialect continua)

อย่างไรก็ตาม การศึกษาด้านภาษาศาสตร์สังคมไม่จำเป็นที่จะเป็นการศึกษาตัวแปรทางสังคมตัวแปรใด อาจเป็นการบรรยายลักษณะการใช้ภาษา หรือพฤติกรรมการใช้ภาษาของผู้พูด มีความเหมือนหรือความต่างจากผู้พูดคนอื่นๆในสังคมอย่างไร หรือแม้แต่ลักษณะที่ต่างในแต่ละกลุ่มมีรูปแบบใดบ้าง เป็นต้น งานวิจัยด้านภาษาศาสตร์สังคมจำนวนไม่น้อยที่ใช้ข้อมูลและตัวแปรทางสังคมมากอาจเลือกศึกษาในเชิงปริมาณ (quantitative study) มีการเลือกใช้สถิติแบบต่างๆในการวิเคราะห์ข้อมูล ทั้งนี้การศึกษาความสัมพันธ์ระหว่างภาษากับสังคมอาจแบ่งวิธีการศึกษาตามประเภทของงานวิจัย ตลอดจนลักษณะข้อมูลที่ใช้ในการวิจัย ได้แก่ การศึกษาความสัมพันธ์ของตัวแปร และการศึกษาการใช้ภาษาในฐานะที่เป็นงานวิจัยลักษณะของภาษา การใช้ภาษาของผู้พูด เช่น การศึกษาการใช้ภาษาบางลักษณะ (linguistic features) ของผู้พูดบางคน หรือบางกลุ่ม ซึ่งจะช่วยอธิบายลักษณะของภาษาของกลุ่มสังคม

งานวิจัยด้านภาษาศาสตร์สังคมตั้งแต่อดีตจนถึงปัจจุบันมีเป็นจำนวนมาก และมีความหลากหลายวิธีดำเนินการวิจัย เนื้อหาการวิจัย ประชากรและกลุ่มตัวอย่าง ตลอดจนการวิเคราะห์ข้อมูล มีทั้งที่เหมือนกันและแตกต่างกัน ผลการวิจัยจำนวนหนึ่งมีความสอดคล้องกับทฤษฎี ในทางตรงกันข้าม ก็มีผลการวิจัยอีกจำนวนไม่น้อยที่ผลการวิจัยกลับไม่สอดคล้องกับทฤษฎี ทั้งนี้ทั้งนั้นอาจเกิดจากข้อจำกัดของงานวิจัยเรื่องนั้นๆ ประวัติหรือภูมิหลังของกลุ่มชาติพันธุ์ของผู้บอกภาษาหรือแม้แต่ทัศนคติของเจ้าของภาษา อย่างไรก็ตามงานวิจัยด้านภาษาศาสตร์สังคมยังคงเป็นอีกหนึ่งประเด็นที่อยู่ในความสนใจของนักวิจัยมาอย่างต่อเนื่องและ

ยาวนาน ส่งผลต่อความซ้ำซ้อน หรือความคล้ายคลึงของงานวิจัย ความแตกต่างของงานวิจัยกลุ่มนี้ส่วนมากอยู่ที่แหล่งข้อมูล หรือระยะเวลาของการผลิตผลงานวิจัย

ดังนั้น ผู้วิจัยจึงสนใจที่จะรวบรวมข้อมูลงานวิจัยด้านภาษาศาสตร์สังคมโดยเน้นงานวิจัยที่เป็นวิทยานิพนธ์จากสถาบันการศึกษาต่างๆในประเทศไทย เพื่อจำแนกประเด็นการศึกษาด้านภาษาศาสตร์สังคม อันมีตัวแปรทางสังคมเป็นตัวกำหนดความเหมือนและความต่างของงานวิจัย บูรณาการผลการวิจัย ตั้งแต่วัตถุประสงค์การวิจัย การกำหนดขอบเขตการวิจัย การคัดเลือกกลุ่มตัวอย่าง อันจะนำไปสู่ผลการวิจัยที่สอดคล้องหรือขัดแย้งกับทฤษฎีด้านภาษาศาสตร์สังคม ยิ่งไปกว่านั้น ผู้วิจัยต้องการหาแนวโน้มของงานวิจัยด้านภาษาศาสตร์สังคมว่าเป็นไปในทิศทางใดบ้าง ประเด็นใดยังคงเป็นที่สนใจในวงกว้างของนักวิจัย และสำหรับนิสิต นักศึกษาที่กำลังมองหาประเด็นการวิจัยจะยังคงมีรอยต่อหรือช่องว่างของงานด้านภาษาศาสตร์สังคมให้เลือกทำได้อีกมากน้อยเพียงใด

วัตถุประสงค์

1. เพื่อจำแนกงานวิจัยด้านภาษาศาสตร์สังคมตามตัวแปรทางสังคม
2. เพื่อสังเคราะห์งานวิจัยด้านภาษาศาสตร์สังคมในประเด็นวัตถุประสงค์การวิจัย กลุ่มตัวอย่าง และผลการวิจัย
3. เพื่อศึกษาแนวโน้มงานวิจัยด้านภาษาศาสตร์สังคมตั้งแต่อดีตถึงปัจจุบัน

วิธีการวิจัย

งานวิจัยนี้ผู้วิจัยเลือกศึกษาเฉพาะงานวิจัยที่เป็นวิทยานิพนธ์ด้านภาษาศาสตร์สังคมที่ปรากฏในฐานข้อมูลงานวิจัย ThaiLIS (Thai Library Intergrated System) ของสำนักงานคณะกรรมการการอุดมศึกษา ตั้งแต่ปี 2557 ย้อนหลังไปทั้งหมด โดยเลือกการค้นหาแบบเบื้องต้น (Basic Search) และกำหนดการสืบค้นคำศัพท์จำนวน 3 คำ ได้แก่ ภาษาศาสตร์ ภาษาศาสตร์สังคม และ sociolinguistics เพื่อให้ผลการวิจัยครอบคลุมวัตถุประสงค์ ผู้วิจัยจึงเลือกวิธีดำเนินการวิจัยโดยใช้การวิจัยเชิงคุณภาพ (qualitative research) มาศึกษาร่วมกับการวิจัยเชิงปริมาณ (quantitative research) โดยมีรายละเอียดของวิธีการวิจัย ดังต่อไปนี้

1. ขั้นตอนเตรียมการและเก็บข้อมูล

ศึกษาเอกสาร ตำรา งานวิจัยที่เกี่ยวข้องกับภาษาศาสตร์สังคม รวบรวมงานวิจัยที่ปรากฏในฐานข้อมูลงานวิจัย ThaiLIS ด้วยคำศัพท์ 3 คำ คือ ภาษาศาสตร์ ภาษาศาสตร์สังคม และ sociolinguistics โดยคำว่า ภาษาศาสตร์ พบ 911 เรื่อง ประกอบด้วยวิทยานิพนธ์ 848 เรื่อง งานวิจัย 29 เรื่อง บทความ 28 เรื่อง หนังสืออิเล็กทรอนิกส์ 3 เรื่อง text 2 เรื่อง และหนังสือหายาก 1 เรื่อง คำว่า ภาษาศาสตร์สังคม พบ 19 เรื่อง

ประกอบด้วยวิทยานิพนธ์ 18 เรื่อง และบทความ 1 เรื่อง คำว่า *sociolinguistics* พบ 24 เรื่อง ประกอบด้วย วิทยานิพนธ์ 21 เรื่อง และบทความ 3 เรื่อง

2. ขั้นตอนการวิเคราะห์ข้อมูล

ผู้วิจัยคัดเลือกเฉพาะงานที่เป็นวิทยานิพนธ์ทางด้านภาษาศาสตร์สังคมเท่านั้น จำนวน 41 เรื่อง เป็น ข้อมูลหลักในการวิจัยครั้งนี้ ผู้วิจัยนำงานวิจัยด้านภาษาศาสตร์สังคมที่รวบรวมได้ทั้งหมดมาจำแนกประเภท ของการศึกษาตามตัวแปรทางสังคม 7 ด้าน ได้แก่ (1) ภาษากับวัยของผู้พูด (2) ภาษากับเพศของผู้พูด (3) ภาษากับชั้นทางสังคมของผู้พูด (4) ภาษากับถิ่นที่อยู่อาศัยของผู้พูด (5) อาชีพของผู้พูด (6) ภาษากับ ความสัมพันธ์ระหว่างผู้พูดและผู้ฟัง (7) ภาษากับเรื่องที่จะพูดและกาลเทศะ นอกจากนั้นแล้ว ผู้วิจัยยังได้นำ งานวิจัยเหล่านี้มาสังเคราะห์เพื่อหาขอบเขตของการวิจัยว่า การนำภาษาศาสตร์สังคมมาใช้ในการวิเคราะห์นั้น สามารถศึกษาภาษาในประเด็นใดได้บ้าง เกณฑ์การคัดเลือกผู้บอกภาษาตามตัวแปรทางสังคมด้านต่างๆ ตลอดจนผลการวิจัยว่าสอดคล้องกับแนวทางการศึกษาด้านภาษาศาสตร์สังคมหรือไม่ หากผลการวิจัยเป็นไป ในทิศทางตรงกันข้ามเกิดจากเหตุผลใด ยิ่งไปกว่านั้น ผู้วิจัยยังต้องการวิเคราะห์หาแนวโน้มของงานวิจัยด้าน ภาษาศาสตร์สังคมว่าตลอดระยะเวลาที่ผ่านมางานทางด้านนี้มีมากน้อยเพียงใด และข้อเสนอแนะอันจะเป็น งานวิจัยที่ต่อเนื่องด้านภาษาศาสตร์สังคมในอนาคตต่อไป

3. ขั้นตอนการนำเสนอผลการวิจัย

ผู้วิจัยนำเสนองานในลักษณะการเขียนเชิงพรรณนา (descriptive) โดยมีรูปภาพ แผนภูมิ และกราฟ สอดแทรกเป็นระยะเพื่อให้เห็นผลการวิเคราะห์ได้อย่างชัดเจนและเป็นรูปธรรมยิ่งขึ้น

ผลการวิจัยและอภิปรายผล

การวิจัยครั้งนี้ ผลการวิจัยสามารถจำแนกออกได้เป็น 3 ส่วน โดยส่วนที่ 1 คือ การวิเคราะห์งานวิจัย ด้านภาษาศาสตร์สังคมว่ามีการใช้ตัวแปรทางสังคมใดบ้าง ส่วนที่ 2 คือ การสังเคราะห์เพื่อหาวัตถุประสงค์การ วิจัย ขอบเขตการวิจัย กลุ่มตัวอย่าง และผลการวิจัย และส่วนที่ 3 คือ การศึกษาหาแนวโน้มงานวิจัยด้าน ภาษาศาสตร์สังคม ผลการวิเคราะห์แต่ละส่วน มีรายละเอียดดังต่อไปนี้

1. ตัวแปรทางสังคมที่ใช้ในงานวิจัยด้านภาษาศาสตร์สังคม

การศึกษาด้านภาษาศาสตร์สังคมเป็นการศึกษาตัวแปรทางสังคมด้านต่างๆที่ส่งผลกระทบต่อการใช้ ภาษาของคนในสังคม ดังที่ Wardhaugh (2002) สรุปไว้ว่า ภาษาศาสตร์สังคมเป็นการค้นหาความสัมพันธ์ ระหว่างภาษาและสังคมเพื่อให้เกิดความเข้าใจถึงโครงสร้างของภาษา และเข้าใจการทำหน้าที่ในการสื่อสาร ของภาษานั้นๆ ตลอดจนการศึกษาโครงสร้างทางสังคมที่ส่งผลต่อลักษณะการสนทนาของคู่สนทนา การแปร ของภาษา และความหลากหลายของภาษา ทั้งนี้คำกล่าวของ Trudgill (2000) ยังตอกย้ำให้เห็นถึงความสำคัญ ของภาษาและภาษาศาสตร์สังคมว่า มีบทบาทสำคัญในการบอกเล่าถึงร่องรอย ภูมิหลัง อันจะเป็นกระจก

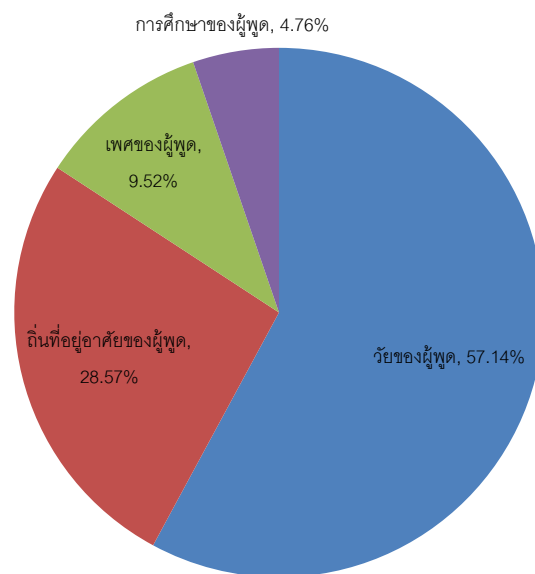
สะท้อนให้เห็นถึงความแตกต่างทางสังคม และภูมิภาคที่อยู่ของผู้พูดผ่านการใช้ภาษา สำเนียง และการออกเสียงของผู้พูดอีกด้วย

จากการศึกษางานวิจัยด้านภาษาศาสตร์สังคม จำนวน 41 เรื่อง พบตัวแปรทางสังคม 8 ตัวแปร ได้แก่ (1) วัยของผู้พูด (2) เพศของผู้พูด (3) การศึกษาของผู้พูด (4) สถานภาพทางสังคมของผู้พูด (5) ถิ่นที่อยู่อาศัยของผู้พูด (6) อาชีพของผู้พูด (7) ความสัมพันธ์ของคู่สนทนา (8) ความพึงพอใจของผู้พูด โดยในแต่ละงานวิจัยมีการเลือกใช้ตัวแปรทางสังคมตั้งแต่ 1-5 ตัวแปร ดังนี้

1.1 งานวิจัยด้านภาษาศาสตร์สังคมที่ใช้ตัวแปรทางสังคม 1 ตัวแปร

งานวิจัยด้านภาษาศาสตร์สังคมที่ใช้ตัวแปรทางสังคม 1 ตัวแปร มีจำนวน 21 เรื่อง ประกอบด้วยงานวิจัยที่ใช้ตัวแปรทางสังคม 4 ตัวแปร เรียงลำดับจากมากไปหาน้อย ดังนี้ (1) วัยของผู้พูด จำนวน 12 เรื่อง (2) ถิ่นที่อยู่อาศัยของผู้พูด จำนวน 6 เรื่อง (3) เพศของผู้พูด จำนวน 2 เรื่อง และ (4) การศึกษาของผู้พูด จำนวน 1 เรื่อง

จากจำนวนงานวิจัยด้านภาษาศาสตร์สังคมที่นำตัวแปรทางสังคมมาใช้ในการวิเคราะห์ภาษาโดยใช้ตัวแปรทางสังคม 1 ตัวแปร หาค่าความถี่ร้อยละ แสดงเป็นแผนภูมิวงกลม ดังต่อไปนี้



แผนภูมิ 1 จำนวนงานวิจัยด้านภาษาศาสตร์สังคมที่นำตัวแปรทางสังคม 1 ตัวแปรมาใช้ในการวิเคราะห์ภาษา

วัยของผู้พูดที่นำมาใช้เป็นตัวแปรในการวิจัย จำนวน 12 เรื่อง ได้แก่ งานวิจัยของฐิติกาญจน์ ใจไม่ตรี (2558) อิศรีย์ สว่างดี (2557) ไน วู (2556) โทมิโอะกะ ยูทากะ (2552) ศศิธร นวเลิศปรีชา (2552) เอกพล กันทอง (2550) เรื่องสุข คงทอง (2549) สุนทรินทร์ แสงงาม (2549) อรทัย ใจใส (2546) ประณีต แยมงาม (2543)

สุนทรี เฉลิมแสนยากร (2543) และสุภรดา สุขวรรณ (2537) การใช้ตัวแปรทางสังคมนี้เป็นตัวแปรที่สำคัญตัวแปรหนึ่งที่ทำให้เห็นความแตกต่างของการใช้ภาษาของผู้พูดแต่ละช่วงวัย ผลการวิจัยทั้งหมดสรุปได้ว่ากลุ่มผู้พูดที่มีอายุมากสามารถธำรงรักษาภาษาดั้งเดิมไว้ได้มากกว่ากลุ่มผู้พูดที่มีอายุน้อย ภาษาของกลุ่มผู้พูดที่มีอายุปานกลางเป็นตัวแทนของภาษาที่ยังคงใช้อยู่ในปัจจุบัน และภาษาของกลุ่มผู้พูดที่มีอายุน้อยนอกจากจะได้รับอิทธิพลจากภาษาที่อยู่ในระดับขั้นที่สูงกว่าแล้ว ยังสามารถเป็นตัวแทน ตลอดจนลักษณะของภาษาที่กลุ่มผู้พูดกลุ่มนี้ใช้เป็นแนวโน้มของภาษาในอนาคต

ถิ่นที่อยู่อาศัยของผู้พูดที่นำมาใช้เป็นตัวแปรในการวิจัย จำนวน 6 เรื่อง ได้แก่ หล้า เมาง เท (2554) เวนต์ี้ แชมเบอร์เลน (2553) อภริตี จันทนโรจน์ (2550) รุ่งนภา เกียรติถาวร (2541) ปฎิมา ปรมศิริ (2536) และสุรางคณา แก้วน้ำดี (2536) งานวิจัยเหล่านี้มีวัตถุประสงค์เพื่อศึกษาการแปรของภาษาระดับต่างๆ ไม่ว่าจะเป็นการแปรเสียง คำศัพท์ พฤติกรรมการใช้ภาษา ตลอดจนถึงทัศนคติที่มีต่อการใช้ภาษาที่แตกต่างกันไปในแต่ละถิ่น ซึ่งผลการวิจัยมีทั้งที่เหมือนและแตกต่างกันขึ้นอยู่กับว่าภาษาที่เลือกนำมาศึกษานั้นอยู่ในลำดับขั้นทางสังคมลำดับใด กล่าวคือ หากอยู่ในลำดับขั้นทางสังคมที่สูงจะมีโอกาสของการแปรภาษาน้อยกว่าภาษาที่อยู่ในลำดับขั้นทางสังคมที่ต่ำกว่า นอกจากนั้น ยังขึ้นอยู่กับทัศนคติของผู้พูดภาษาด้วย เพราะถ้าเจ้าของภาษามีทัศนคติที่ดีต่อภาษาของตนเอง การแปรของภาษาก็จะน้อยลงเช่นเดียวกัน

เพศของผู้พูดที่นำมาใช้เป็นตัวแปรในการวิจัย จำนวน 2 เรื่อง ได้แก่ งานวิจัยของอมรสิริ บุญญสิทธิ (2548) และงานวิจัยของอารีวรรณ เลิศธนะ (2548) ซึ่งงานวิจัยทั้ง 2 เรื่อง แบ่งกลุ่มตัวอย่างประชากรเป็น 3 กลุ่ม ได้แก่ กลุ่มเพศชาย กลุ่มเพศหญิง และกลุ่มเพศที่สาม คือ เพศชายที่มีจิตใจเป็นหญิง ผลการวิจัยสรุปไปในทิศทางเดียวกันว่าเพศมีผลต่อการใช้และการเลือกใช้ภาษา โดยเพศหญิงสามารถใช้รูปแปรของภาษาที่ถูกต้อง เป็นมาตรฐานกว่าเพศชาย และเพศที่สามจะมีการใช้ภาษาที่มีการแก้ไขเกินเหตุ (hypercorrection) มากกว่าเพศชายและเพศหญิง

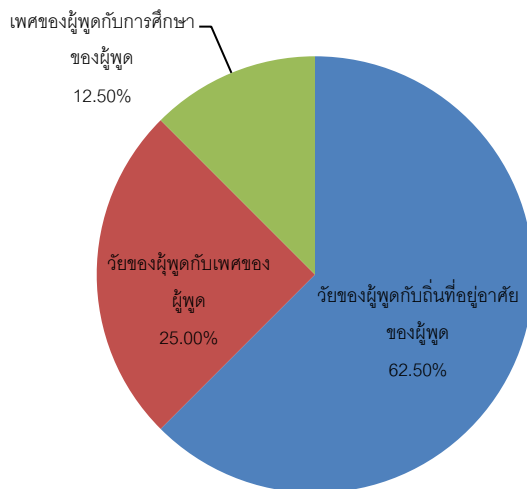
การศึกษาของผู้พูดที่นำมาใช้เป็นตัวแปรในการวิจัย จำนวน 1 เรื่อง คือ งานวิจัยของฉิงหยู เหวิน (2556) ศึกษาปัญหาการใช้บุรุษสรรพนามของนักศึกษาจีนที่เรียนภาษาไทยตามแนวทางภาษาศาสตร์สังคม โดยประชากรที่ใช้ในการวิจัยนี้เป็นนักศึกษาจีน ระดับปริญญาตรี 4 กลุ่ม ได้แก่ นักศึกษาชั้นปีที่ 1 นักศึกษาชั้นปีที่ 2 นักศึกษาชั้นปีที่ 3 และนักศึกษาระดับปีที่ 4 ผลการวิจัยสอดคล้องตรงกันว่ายิ่งผู้พูดมีการศึกษามาก ความถูกต้องของการใช้ภาษาย่อมมีมากตาม

1.2 งานวิจัยด้านภาษาศาสตร์สังคมที่ใช้ตัวแปรทางสังคม 2 ตัวแปร

งานวิจัยด้านภาษาศาสตร์สังคมที่ใช้ตัวแปรทางสังคม 2 ตัวแปร มีจำนวน 8 เรื่อง แบ่งเป็น 3 ลักษณะเรียงลำดับจากมากไปหาน้อย ดังนี้ (1) งานวิจัยด้านภาษาศาสตร์สังคมที่ใช้ตัวแปรทางสังคมด้านวัยของผู้พูดกับถิ่นที่อยู่อาศัยของผู้พูด จำนวน 5 เรื่อง (2) งานวิจัยด้านภาษาศาสตร์สังคมที่ใช้ตัวแปรทางสังคมด้านวัยของ

ผู้พูดกับเพศของผู้พูด จำนวน 2 เรื่องและ (3) งานวิจัยด้านภาษาศาสตร์สังคมที่ใช้ตัวแปรทางสังคมด้านเพศของผู้พูดกับการศึกษาของผู้พูด จำนวน 1 เรื่อง

จากจำนวนงานวิจัยด้านภาษาศาสตร์สังคมที่นำตัวแปรทางสังคมมาใช้ในการวิเคราะห์ภาษาโดยใช้ตัวแปรทางสังคม 2 ตัวแปร หาค่าความถี่ร้อยละ แสดงเป็นแผนภูมิวงกลม ดังต่อไปนี้



แผนภูมิ 2 จำนวนงานวิจัยด้านภาษาศาสตร์สังคมที่นำตัวแปรทางสังคม 2 ตัวแปรมาใช้ในการวิเคราะห์ภาษา

งานวิจัยด้านภาษาศาสตร์สังคมที่ใช้ตัวแปรทางสังคมด้านวัยของผู้พูดกับถิ่นที่อยู่อาศัยของผู้พูด จำนวน 5 เรื่อง ได้แก่ งานวิจัยของบุชบา แฝงสาเคน (2557) วีรวัดน์ มีสม (2557) ศิริรัตน์ ชูพันธ์ (2547) อุไรภรณ์ ตันตินิมิตกุล (2544) และรตญา กอบศิริกาญจน์ (2535)

บุชบา แฝงสาเคน (2557) ศึกษาการเลือกใช้ภาษาและทัศนคติที่มีต่อภาษาไทยถิ่นโคราชของประชากรชาวไทยโคราช แบ่งกลุ่มตัวอย่างด้านอายุและถิ่นที่อยู่อาศัย คือ ถิ่นที่อยู่ระหว่างความเป็นสังคมเมืองและสังคมชนบท ผลการวิจัยพบว่าทุกช่วงกลุ่มอายุในพื้นที่อำเภอพิมาย ทุกกลุ่มอายุมีการเลือกใช้ภาษาไทยถิ่นโคราชเป็นหลัก ในขณะที่ทุกช่วงกลุ่มอายุในพื้นที่อำเภอเมืองกลับมีปริมาณการใช้ภาษาไทยเป็นหลัก สำหรับทัศนคติที่มีต่อภาษามีความแตกต่างกันขึ้นอยู่กับปัจจัยของอายุและถิ่นที่อยู่อาศัยที่แตกต่างกัน

ผลการวิจัยที่ใช้ตัวแปรทางสังคมด้านวัยของผู้พูดและถิ่นที่อยู่อาศัยของผู้พูด คือ วัยของผู้พูดมีแนวโน้มที่จะมีการเปลี่ยนแปลงไปตามภาษาที่มีอิทธิพลหรืออยู่ในลำดับชั้นทางภาษาที่สูงกว่า นั่นคือภาษาไทยกลาง ในขณะที่ถิ่นที่อยู่อาศัยที่ต่างกันมีผลต่อการปรับเปลี่ยนของภาษา พบเช่นเดียวกันกับในงานวิจัยของวีรวัดน์ มีสม (2557) ศิริรัตน์ ชูพันธ์ (2547) อุไรภรณ์ ตันตินิมิตกุล (2544) โดยทีมงานของวีรวัดน์ มีสม (2557) ศึกษาการแปรเสียงวรรณยุกต์ในภาษาไทยถิ่นอยุธยา ศิริรัตน์ ชูพันธ์ (2547) ศึกษาการแปรของ

คำศัพท์ภาษาไทยถิ่นเกาะสมุยตามถิ่นที่อยู่อาศัยและอายุของผู้พูด ส่วนอุไรภรณ์ ต้นตินิมิตกุล (2544) ศึกษาการแปรของเขตปรับเปลี่ยนระหว่างภาษาไทยถิ่นกลางกับภาษาไทยถิ่นใต้ตามตัวแปรทางสังคมบางประการ ในขณะที่รัตญา กอบศิริกาญจน์ (2535) ศึกษาการแปรของวรรณยุกต์สูง-ตกในภาษาไทยถิ่นสุพรรณบุรีตามตัวแปรทางสังคมบางประการ

งานวิจัยด้านภาษาศาสตร์สังคมที่ใช้ตัวแปรทางสังคมด้านวัยของผู้พูดกับเพศของผู้พูด จำนวน 2 เรื่อง ได้แก่ งานวิจัยของพิมพ์ระวี เรื่องวัดก๊ (2551) และกฤษณพันธ์ พรหมกันธา (2549)

พิมพ์ระวี เรื่องวัดก๊ (2551) ศึกษาการแปรทางสังคมของพยัญชนะควบกล้ำ /kw/ และ /khw/ ในภาษาไทยถิ่น ตำบลบ้านแพรง อำเภอบ้านแพรง จังหวัดพระนครศรีอยุธยา ใช้ตัวแปรทางสังคมด้านวัยของผู้พูดและเพศของผู้พูด โดยวัยของผู้พูดแบ่งเป็น 3 กลุ่ม และเพศ แบ่งเป็น เพศหญิงและเพศชายจำนวนเท่ากัน ผลการวิจัยแสดงให้เห็นว่าวัยของผู้พูดและเพศของผู้พูดมีผลต่อการแปรของพยัญชนะควบกล้ำ คือ มีการใช้รูปแปรมาตรฐานในเพศชายมากกว่าเพศหญิง และนิยมใช้รูปแปรมาตรฐาน /kw/ และ /khw/ อย่างเด่นชัด และมีแนวโน้มเพิ่มมากขึ้นในกลุ่มผู้พูดที่มีอายุน้อย

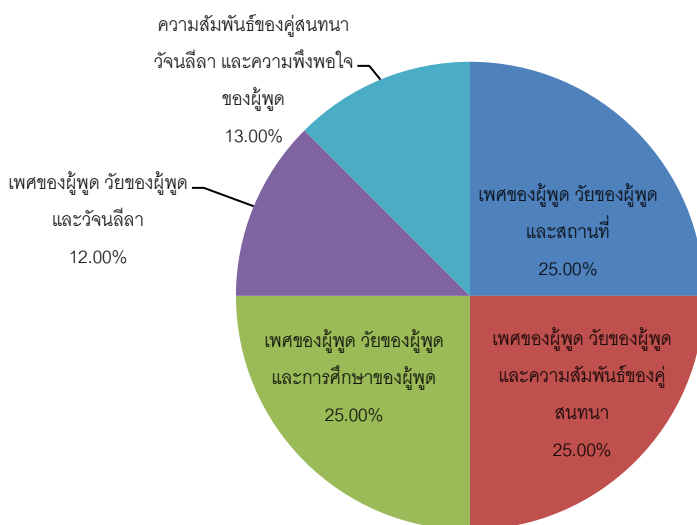
ในขณะที่งานวิจัยของกฤษณพันธ์ พรหมกันธา (2549) ศึกษาลักษณะภาษาสนทนาในการสั่งอาหาร : การศึกษาเชิงภาษาศาสตร์สังคม วัตถุประสงค์ข้อหนึ่งของงานวิจัยนี้เพื่อศึกษาปัจจัยด้านเพศและอายุของกลุ่มตัวอย่างและผู้ให้บริการว่ามีอิทธิพลต่อการใช้วัจนลีลา การพูดแทรก พูดซ้อน และการนั่งเงียบในสถานการณ์การสั่งอาหารหรือไม่ อย่างไร ผลการวิจัยพบว่าลูกค้าชายใช้วัจนลีลาแบบกันเองมากกว่าลูกค้าหญิง โดยลูกค้าชายพูดแทรกผู้ให้บริการหญิงมากกว่าผู้ให้บริการชาย ในขณะที่ไม่พบว่าลูกค้าหญิงพูดแทรกหรือพูดซ้อนกับผู้ให้บริการชาย แต่พบการพูดแทรกและพูดซ้อนระหว่างลูกค้าหญิงกับผู้ให้บริการหญิง และผู้ให้บริการหญิงพูดแทรกกับลูกค้าหญิงมากกว่า ส่วนตัวแปรทางสังคมด้านอายุ พบว่าลูกค้าที่มีอายุน้อยกว่าผู้ให้บริการใช้วัจนลีลาแบบเป็นกลางมากกว่าลูกค้าที่มีอายุมากกว่าหรือเท่ากับผู้ให้บริการในจำนวนเท่าๆกัน แต่พบการพูดแทรกและพูดซ้อนในลูกค้าที่มีอายุมากกว่าหรือเท่ากับผู้ให้บริการในจำนวนที่มากกว่าลูกค้าที่มีอายุน้อยกว่าผู้ให้บริการอย่างชัดเจน

งานวิจัยด้านภาษาศาสตร์สังคมที่ใช้ตัวแปรทางสังคมด้านเพศของผู้พูดกับการศึกษาของผู้พูด จำนวน 1 เรื่อง คือ งานวิจัยของพนิดา ธนานันท์ (2548) ศึกษาความสัมพันธ์ระหว่างการแปรของ ร ล ในการพูดและการเขียน งานวิจัยนี้แบ่งกลุ่มตัวอย่าง 2 กลุ่ม คือ นักเรียนชั้นมัธยมศึกษาปีที่ 2 โรงเรียนสาธิตแห่งมหาวิทยาลัยศิลปากร วิทยาเขตพระราชวังสนามจันทร์ และนักศึกษาระดับปริญญาตรีชั้นปีที่ 2 มหาวิทยาลัยศิลปากร วิทยาเขตพระราชวังสนามจันทร์ เพศชาย และเพศหญิง จำนวนเท่าๆกัน ผลการวิจัยเพศมีผลต่อการเลือกใช้รูปแปรของ ร และ ล อย่างมีนัยสำคัญทางสถิติ กล่าวคือ เพศหญิงจะใช้รูปแปรที่ถูกมากกว่าเพศชาย ในขณะที่การศึกษาของผู้พูดกลับไม่มีความสัมพันธ์กับการเลือกใช้รูปแปรของ ร และ ล

1.3 งานวิจัยด้านภาษาศาสตร์สังคมที่ใช้ตัวแปรทางสังคม 3 ตัวแปร

งานวิจัยด้านภาษาศาสตร์สังคมที่ใช้ตัวแปรทางสังคม 3 ตัวแปร มีจำนวน 8 เรื่อง แบ่งเป็น 5 ลักษณะ เรียงลำดับจากมากไปหาน้อย ดังนี้ (1) งานวิจัยด้านภาษาศาสตร์สังคมที่ใช้ตัวแปรทางสังคมด้านเพศของผู้พูด วัยของผู้พูด และสถานที่ จำนวน 2 เรื่อง (2) งานวิจัยด้านภาษาศาสตร์สังคมที่ใช้ตัวแปรทางสังคมด้านเพศของผู้พูด วัยของผู้พูด และความสัมพันธ์ของคู่สนทนา จำนวน 2 เรื่อง (3) งานวิจัยด้านภาษาศาสตร์สังคมที่ใช้ตัวแปรทางสังคมด้านเพศของผู้พูด วัยของผู้พูด และการศึกษาของผู้พูด จำนวน 2 เรื่อง (4) งานวิจัยด้านภาษาศาสตร์สังคมที่ใช้ตัวแปรทางสังคมด้านเพศของผู้พูด วัยของผู้พูด และวัจนลีลา จำนวน 1 เรื่อง และ (5) งานวิจัยด้านภาษาศาสตร์สังคมที่ใช้ตัวแปรทางสังคมด้านความสัมพันธ์ของคู่สนทนา วัจนลีลา และความพึงพอใจของผู้พูดต่อสิ่งที่ได้รับ จำนวน 1 เรื่อง

จากจำนวนงานวิจัยด้านภาษาศาสตร์สังคมที่นำตัวแปรทางสังคมมาใช้ในการวิเคราะห์ภาษาโดยใช้ตัวแปรทางสังคม 3 ตัวแปร หากค่าความถี่ร้อยละ แสดงเป็นแผนภูมิวงกลม ดังต่อไปนี้



แผนภูมิ 3 จำนวนงานวิจัยด้านภาษาศาสตร์สังคมที่นำตัวแปรทางสังคม 3 ตัวแปรมาใช้ในการวิเคราะห์ภาษา

งานวิจัยด้านภาษาศาสตร์สังคมที่ใช้ตัวแปรทางสังคมด้านเพศของผู้พูด วัยของผู้พูด และสถานที่ จำนวน 2 เรื่อง ได้แก่ งานวิจัยของภูมิใจ บัณฑิตชัย (2549) และสถาพร วัฒนธรรม (2544)

งานวิจัยด้านภาษาศาสตร์สังคมที่ใช้ตัวแปรทางสังคมด้านเพศของผู้พูด วัยของผู้พูด และความสัมพันธ์ของคู่สนทนา จำนวน 2 เรื่อง ได้แก่ งานวิจัยของสุรียา สอดส่องกฤษ (2541) และรังสรรค์ จันต๊ะ (2535)

งานวิจัยด้านภาษาศาสตร์สังคมที่ใช้ตัวแปรทางสังคมด้านเพศของผู้พูด วัยของผู้พูด และการศึกษาของผู้พูด จำนวน 2 เรื่อง ได้แก่ งานวิจัยของนลินลักษณ์ หอมหวาน (2556) และเลย์ ตวน (2547)

งานวิจัยด้านภาษาศาสตร์สังคมที่ใช้ตัวแปรทางสังคมด้านเพศของผู้พูด วัยของผู้พูด และวัจนลีลา จำนวน 1 เรื่อง คือ งานวิจัยของสุวรรณรัตน์ ราชรักษ์ (2556)

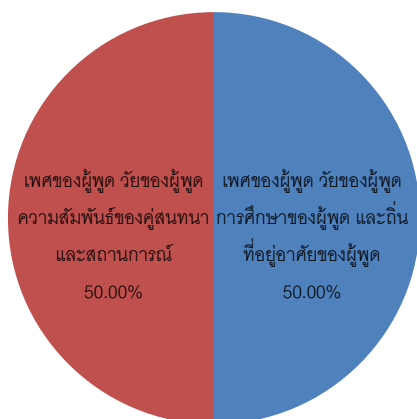
งานวิจัยด้านภาษาศาสตร์สังคมที่ใช้ตัวแปรทางสังคมด้านความสัมพันธ์ของคู่สนทนา วัจนลีลา และความพึงพอใจของผู้พูดต่อสิ่งที่ได้รับ จำนวน 1 เรื่อง คือ งานวิจัยของสิงหชาติ ไตรจิตต์ (2549)

เป็นที่น่าสังเกตว่างานวิจัยดังกล่าวข้างต้น 4 ลักษณะแรก เลือกใช้ตัวแปรทางสังคม 2 ตัวแปรที่เหมือนกัน คือ ตัวแปรทางสังคมด้านเพศของผู้พูดและวัยของผู้พูด ในขณะที่ตัวแปรทางสังคม ตัวแปรที่ 3 จะแตกต่างกัน คือ ตัวแปรทางสังคมด้านสถานที่ ตัวแปรทางสังคมด้านความสัมพันธ์ของคู่สนทนา ตัวแปรทางสังคมด้านการศึกษาของผู้พูด และตัวแปรทางสังคมด้านวัจนลีลา ตามลำดับ ในขณะที่งานวิจัยลักษณะสุดท้าย มีความแตกต่างด้านการเลือกใช้ตัวแปรทางสังคมอย่างเห็นได้ชัด

1.4 งานวิจัยด้านภาษาศาสตร์สังคมที่ใช้ตัวแปรทางสังคม 4 ตัวแปร

งานวิจัยด้านภาษาศาสตร์สังคมที่ใช้ตัวแปรทางสังคม 4 ตัวแปร มีจำนวน 2 เรื่อง แบ่งเป็น 2 ลักษณะ ได้แก่ (1) งานวิจัยด้านภาษาศาสตร์สังคมที่ใช้ตัวแปรทางสังคมด้านเพศของผู้พูด วัยของผู้พูด การศึกษาของผู้พูด และถิ่นที่อยู่อาศัยของผู้พูด จำนวน 1 เรื่อง และ (2) งานวิจัยด้านภาษาศาสตร์สังคมที่ใช้ตัวแปรทางสังคมด้านเพศของผู้พูด วัยของผู้พูด ความสัมพันธ์ของคู่สนทนา และสถานการณ์ จำนวน 1 เรื่อง

จากจำนวนงานวิจัยด้านภาษาศาสตร์สังคมที่นำตัวแปรทางสังคมมาใช้ในการวิเคราะห์ภาษาโดยใช้ตัวแปรทางสังคม 4 ตัวแปร หากค่าความถี่ร้อยละ แสดงเป็นแผนภูมิวงกลม ดังต่อไปนี้



แผนภูมิ 4 จำนวนงานวิจัยด้านภาษาศาสตร์สังคมที่นำตัวแปรทางสังคม 4 ตัวแปรมาใช้ในการวิเคราะห์ภาษา

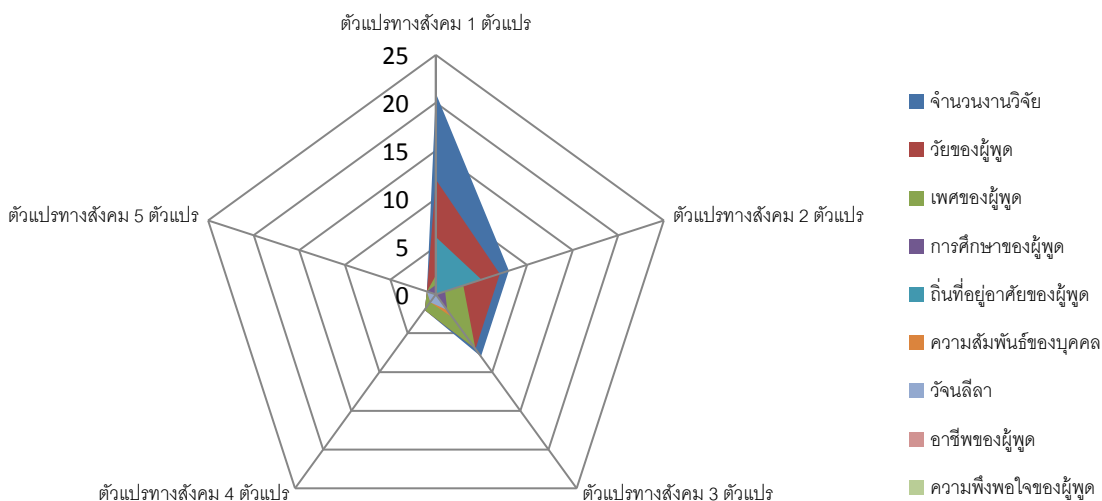
งานวิจัยด้านภาษาศาสตร์สังคมที่ใช้ตัวแปรทางสังคมด้านเพศของผู้พูด วัยของผู้พูด การศึกษาของผู้พูด และถิ่นที่อยู่อาศัยของผู้พูด จำนวน 1 เรื่อง คือ งานวิจัยของมลิวลีย์ ชูระคำ (2547)

งานวิจัยด้านภาษาศาสตร์สังคมที่ใช้ตัวแปรทางสังคมด้านเพศของผู้พูด วัยของผู้พูด ความสัมพันธ์ของคู่สนทนา และสถานการณณ์ จำนวน 1 เรื่อง คือ งานวิจัยของณัฐญา สารสมักร (2545)

1.5 งานวิจัยด้านภาษาศาสตร์สังคมที่ใช้ตัวแปรทางสังคม 5 ตัวแปร

งานวิจัยด้านภาษาศาสตร์สังคมที่ใช้ตัวแปรทางสังคม 5 ตัวแปร พบ 2 เรื่อง คือ งานวิจัยของศิริณา พรหมคำ (2536) ศึกษารูปแบบการใช้ภาษาพูดในละครโทรทัศน์ไทย: การวิเคราะห์ทางภาษาศาสตร์เชิงสังคม ซึ่งในงานวิจัยนี้นำตัวแปรทางสังคม ได้แก่ วัยของผู้พูด อาชีพของผู้พูด การศึกษาของผู้พูด ความสัมพันธ์ของคู่สนทนา และสถานภาพทางสังคมมาใช้ในการวิเคราะห์ภาษา และงานวิจัยของณรงค์กรณ รอดทรัพย์ (2550) เรื่องคำเรียกขานของพระสงฆ์ไทย ใช้ตัวแปรทางสังคม ได้แก่ อายุ อายุพรรษา เพศ สถานภาพ และความสนิทสนม

จากผลการวิเคราะห์งานวิจัยด้านภาษาศาสตร์สังคมว่ามีการใช้ตัวแปรทางสังคมใดบ้างนั้น สามารถสรุปเป็นแผนภูมิ ได้ดังข้างล่างนี้



แผนภูมิ 5 ความสัมพันธ์ของจำนวนงานวิจัยตามตัวแปรทางสังคมกับจำนวนตัวแปรทางสังคมที่พบในงานวิจัยด้าน

ภาษาศาสตร์สังคม

จากแผนภูมิข้างต้นแสดงให้เห็นว่าจำนวนงานวิจัยด้านภาษาศาสตร์สังคม จำนวน 41 เรื่อง มีการใช้จำนวนตัวแปรทางสังคม 5 รูปแบบ ได้แก่ (1) ตัวแปรทางสังคม 1 ตัวแปร มี 21 เรื่อง (2) ตัวแปรทางสังคม 2 ตัวแปร มี 8 เรื่อง (3) ตัวแปรทางสังคม 3 ตัวแปร มี 8 เรื่อง (4) ตัวแปรทางสังคม 4 ตัวแปร มี 2 เรื่อง และ (5) ตัวแปรทางสังคม 5 ตัวแปร มี 2 เรื่อง ผลการวิจัยสะท้อนให้เห็นว่านักวิจัยนิยมเลือกใช้ตัวแปรทางสังคมตัวแปรใดตัวแปรหนึ่ง เพียงตัวแปรเดียวในการวิเคราะห์ภาษา ทั้งนี้เพื่อให้เห็นลักษณะการใช้ภาษาของผู้พูดในสังคม เป็นการศึกษาในวงแคบ ซึ่งงานวิจัยในลักษณะนี้จะช่วยอธิบายลักษณะภาษาของกลุ่มสังคมหนึ่งๆ โดยส่วนรวมว่ามีรูปแบบใด ผลการวิจัยในกลุ่มนี้ส่วนมากจะสรุปผลออกมาเป็นกฎเกณฑ์ทางภาษา ไม่ว่าจะเป็นกฎการแปรเสียง คำศัพท์ หรือประโยคชนิดต่างๆ เป็นต้น ในขณะที่งานวิจัยด้านภาษาศาสตร์สังคมที่ใช้ตัวแปรทางสังคมมากกว่า 1 ตัวแปร มุ่งเน้นการศึกษาความสัมพันธ์ของตัวแปรทางภาษาต่างๆ เปรียบเทียบว่าตัวแปรใดจะส่งผลต่อการใช้ภาษาของคนในสังคมมากหรือน้อย เหมือนหรือต่างกันในการใดบ้าง ตลอดจนตัวแปรทางสังคม ตัวแปรใดที่มีอิทธิพลต่อการใช้ภาษาของคนในสังคมมากที่สุด วิธีการศึกษาหาความสัมพันธ์ของตัวแปรทางสังคมต่างๆ ส่วนมากจะเป็นการศึกษาเชิงปริมาณ แต่อย่างไรก็ตาม หากต้องนำตัวแปรทางสังคมมาวิเคราะห์หาความสัมพันธ์ของปรากฏการณ์ทางภาษาแล้ว ก็ไม่นิยมนำตัวแปรจำนวนมากมาใช้ในการวิเคราะห์ เช่น การนำตัวแปรทางสังคม ตั้งแต่ 4 ถึง 5 ตัวแปรมาใช้ในการวิจัย

ในทางกลับกัน หากพิจารณาถึงตัวแปรทางสังคมต่างๆที่งานวิจัยทางภาษาศาสตร์สังคมนำมาใช้ในการวิเคราะห์ภาษา พบว่า มีตัวแปรทางสังคมมากถึง 8 ตัวแปร และหากนับจำนวนของการใช้ตัวแปรทางสังคมที่ปรากฏในงานวิจัยทั้ง 41 เรื่อง โดยนับแยก กล่าวคือ งานวิจัยที่มีการใช้ตัวแปรทางสังคมมากกว่า 1 ตัวแปร เช่น งานวิจัยของบุษบา แฝงสาเคน (2557) ใช้ตัวแปรทางสังคมด้านวัยของผู้พูดกับถิ่นที่อยู่อาศัยของผู้พูด ผู้วิจัยจะนับเป็น 2 ตัวแปร ประกอบด้วยวัยของผู้พูด 1 ตัวแปร และถิ่นที่อยู่อาศัยของผู้พูด 1 ตัวแปร ดังนั้น เมื่อรวมการใช้ตัวแปรทั้งหมดจะได้จำนวนผลรวมมากกว่า 41 ผลการวิจัยแสดงลำดับการใช้จากมากไปน้อย ได้ดังนี้ (1) วัยของผู้พูด มี 19 เรื่อง (2) เพศของผู้พูด มี 16 เรื่อง (3) ถิ่นที่อยู่อาศัยของผู้พูด มี 12 เรื่อง (4) การศึกษาของผู้พูด มี 6 เรื่อง (5) ความสัมพันธ์ของผู้พูด มี 5 เรื่อง (6) วจนลีลา มี 4 เรื่อง (7) อาชีพของผู้พูด มี 1 เรื่อง และ (8) ความพึงพอใจของผู้ใช้ มี 1 เรื่อง ผลการวิจัยสะท้อนให้เห็นว่านักวิจัยนิยมศึกษาตัวแปรทางสังคมด้านวัยของผู้พูด เพศของผู้พูด และถิ่นที่อยู่อาศัยของผู้พูด มากที่สุดอย่างมีนัยสำคัญ ทั้งนี้เพราะการศึกษาโดยใช้ตัวแปรเรื่องวัยของผู้พูดจะทำให้สามารถคาดเดาแนวโน้มของการใช้ภาษาของคนในสังคมนั้นๆ ได้ หรือตัวแปรด้านเพศของผู้พูดเป็นการศึกษาที่ต้องการพิสูจน์ว่าภาษาของผู้พูดที่เป็นเพศที่ตรงข้ามกัน จะมีการใช้ภาษาเหมือนหรือต่างกัน และที่น่าสนใจพบว่า มีงานวิจัยที่เลือกศึกษาภาษาของเพศที่สาม คือ เพศชายที่มีจิตใจเป็นหญิง เพื่อจะทราบว่าเพศที่สามนี้จะใช้ภาษาต่างจากเพศดั้งเดิมของตนเองหรือไม่ และจะใช้ภาษาเหมือนกับเพศหญิงหรือไม่

2. การสังเคราะห์งานวิจัยด้านภาษาศาสตร์สังคม

ผู้วิจัยรวบรวมงานวิจัยด้านภาษาศาสตร์สังคม จำนวน 41 เรื่อง นำมาสังเคราะห์ใน 3 ประเด็น ได้แก่ วัตถุประสงค์การวิจัย กลุ่มตัวอย่าง และผลการวิจัย พบดังต่อไปนี้

2.1 วัตถุประสงค์ของการวิจัย

งานวิจัยด้านภาษาศาสตร์สังคมมีวัตถุประสงค์ในการศึกษา จำแนกเป็น 4 ด้าน ได้แก่ การใช้ภาษาของคนในสังคม ทักษะคนที่ผู้พูดมีต่อภาษา พลังชีวิตของภาษา (language vitality) และการดำรงภาษา (language maintenance)

การใช้ภาษาของคนในสังคม เป็นการศึกษาลักษณะภาษาหน่วยต่างๆ ตั้งแต่หน่วยที่เล็กที่สุดในภาษา คือ เสียง คำศัพท์ ประโยค และบทสนทนา ด้านเสียงมุ่งเน้นการหาเสียงแปรของเสียงวรรณยุกต์ เสียงพยัญชนะต้นบางหน่วยเสียง เสียงพยัญชนะควบกล้ำ และเสียงสระบางเสียง ด้านคำศัพท์ ศึกษาการแปร การเปลี่ยนแปลงของคำศัพท์ในภาษาไทยถิ่นต่างๆ เช่น ภาษาไทยพวน ภาษาโซ่ง ภาษาเขมรถิ่น ภาษาถิ่นอุบลราชธานี เป็นต้น ศึกษาคำศัพท์บางหมวด เช่น คำเรียกญาติ คำชม คำบุรุษสรรพนาม คำขอบคุณ ตลอดจนถึงคำยืม ในระดับของไวยากรณ์ ได้แก่ การวิเคราะห์การใช้ภาษาพูดในบทสนทนาต่างๆ เป็นต้น

ทักษะคนที่ผู้พูดมีต่อภาษา เป็นการศึกษาว่าผู้พูดในภาษานั้นๆมีทัศนคติเชิงบวกหรือเชิงลบต่อภาษาและการใช้ภาษา ในขณะที่การศึกษาพลังชีวิตของภาษาและการดำรงภาษาเป็นวัตถุประสงค์ที่ส่วนมากจะมาควบคู่กันเสมอ เพราะผลจากทัศนคติของผู้พูดที่มีต่อภาษาของตนสามารถโยงไปหาข้อสรุป หรือการคาดเดา การทำนายอนาคตของภาษาและการใช้ภาษานั้นๆได้

2.2 กลุ่มตัวอย่าง

กลุ่มตัวอย่างที่พบจากการรวบรวมงานวิจัยด้านภาษาศาสตร์สังคมคือตัวแปรทางสังคม ตัวแปรต่างๆ ซึ่งในบทความวิจัยนี้จะเลือกมาเสนอเพียง 3 ตัวแปรที่พบมากที่สุด ได้แก่ เพศของผู้พูด วัยของผู้พูด และถิ่นที่อยู่อาศัยของผู้พูด

งานวิจัยที่นำเพศของผู้พูดมาเป็นตัวแปรในการวิเคราะห์หาความสัมพันธ์ระหว่างภาษากับสังคม สามารถจำแนกออกเป็น 2 ลักษณะ ได้แก่ การแบ่งเพศของกลุ่มตัวอย่างแบบ 2 กลุ่ม และ การแบ่งเพศของกลุ่มตัวอย่างแบบ 3 กลุ่ม การแบ่งเพศของกลุ่มตัวอย่างแบบ 2 กลุ่ม คือ เพศชายและเพศหญิง ในขณะที่การแบ่งเพศของกลุ่มตัวอย่างแบบ 3 กลุ่ม คือ เพศชาย เพศหญิง และเพศที่สาม ซึ่งเพศที่สามที่มีการนำมาเป็นกลุ่มตัวอย่าง ได้แก่ เพศชายที่มีจิตใจเป็นหญิง

งานวิจัยที่นำวัยของผู้พูดมาเป็นตัวแปรในการวิเคราะห์หาความสัมพันธ์ระหว่างภาษากับสังคม สามารถจำแนกออกเป็น 2 กลุ่มเช่นเดียวกัน ได้แก่ การแบ่งวัยของผู้พูดแบบ 2 กลุ่ม และการแบ่งวัยของผู้พูดแบบ 3 กลุ่ม การแบ่งวัยของผู้พูดแบบ 2 กลุ่ม คือ กลุ่มอายุที่ 1 (ผู้สูงอายุ) และกลุ่มอายุที่ 3 (วัยเด็ก หรือวัยรุ่น) และ

การแบ่งวัยของผู้พูดแบบ 3 กลุ่ม คือ กลุ่มอายุที่ 1 (ผู้สูงอายุ) กลุ่มอายุที่ 2 (วัยกลางคน) และกลุ่มอายุที่ 3 (วัยเด็ก หรือวัยรุ่น)

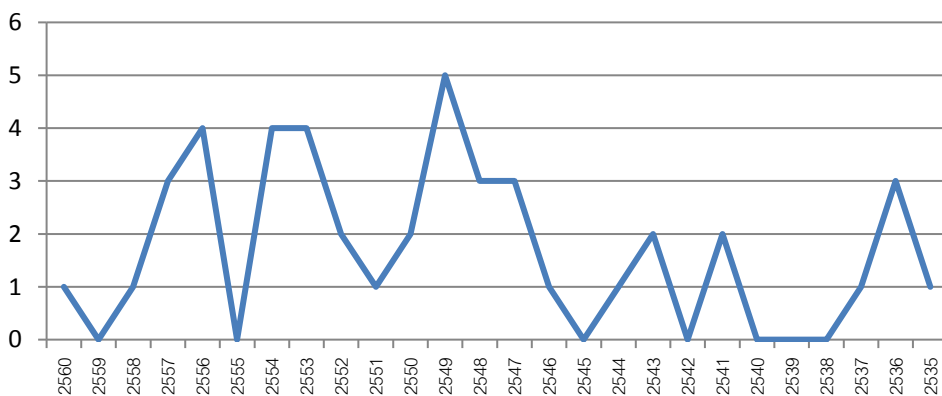
งานวิจัยที่นำถิ่นที่อยู่อาศัยของผู้พูดมาเป็นตัวแปรในการวิเคราะห์ความสัมพันธ์ระหว่างภาษากับสังคม พบการนำถิ่นที่อยู่อาศัยของผู้พูดตั้งแต่ 2 ถิ่น และมากกว่ามาเปรียบเทียบ ทั้งนี้ ถิ่นที่อยู่อาศัยที่นำมาเปรียบเทียบกันนั้นต้องมีลักษณะร่วมบางอย่าง เช่น เป็นภาษาเดียวกัน หรือภาษาตระกูลเดียวกัน เป็นต้น

2.3 ผลการวิจัย

ในทางภาษาศาสตร์แบ่งภาษาออกเป็น 2 กลุ่มใหญ่ๆ คือ ภาษา (language) และภาษาถิ่น (dialect) ซึ่งการแบ่งกลุ่มภาษาในลักษณะนี้เกิดจากการแปรของภาษา ตลอดจนความหลากหลายของภาษาที่มีอยู่บนโลกใบนี้ ในบทความวิจัยนี้จะมองภาษาว่าเป็น ภาษาถิ่น เพราะภาษาต่างๆ โดยเฉพาะที่ปรากฏจากการรวบรวมงานวิจัยทางภาษาศาสตร์สังคมนี้ เป็นการแปรของภาษาในกลุ่มคน ตั้งแต่ระดับที่เล็กที่สุดในภาษาคือ หน่วยเสียง และใหญ่ขึ้น เป็นหน่วยคำ วลี ประโยค และข้อความในที่สุด ดังนั้น ผลการวิจัยจากงานวิจัยต่างๆ เหล่านี้ จึงไม่ได้มุ่งศึกษาว่ารูปแบบใดถูกหรือผิด และไม่ได้พยายามที่จะค้นหาวารูปแปรใดคือรูปแบบที่เป็นมาตรฐาน หากแต่ต้องการพิสูจน์ให้เห็นถึงความสัมพันธ์ของภาษากับสังคมในประเด็นใดประเด็นหนึ่ง เพื่ออธิบายปรากฏการณ์ต่างๆ ที่เกิดขึ้น อาจจะเป็นปรากฏการณ์ที่เกิดขึ้นในอดีต ปัจจุบัน หรือแนวโน้มของภาษาในอนาคต

3. แนวโน้มการศึกษางานวิจัยด้านภาษาศาสตร์สังคม

การศึกษางานวิจัยด้านภาษาศาสตร์สังคม จำนวน 41 เรื่อง พบการทำวิจัยด้านภาษาศาสตร์สังคมมาตั้งแต่ปีพ.ศ. 2517 จนถึงปีพ.ศ. 2560 ซึ่งหากนับตั้งแต่ปีพ.ศ. 2535 เป็นต้นมา พบว่ามีการทำงานวิจัยในสาขานี้มาอย่างต่อเนื่องยกเว้นในปีพ.ศ. 2538-2540 พ.ศ.2542 พ.ศ. 2545 พ.ศ.2555 และพ.ศ.2559 ดังแสดงในกราฟข้างล่างนี้



แผนภูมิ 6 แนวโน้มการทำวิจัยด้านภาษาศาสตร์สังคม ช่วงปีพ.ศ. 2535 –ปีพ.ศ. 2560

จากแผนภูมิข้างต้นแสดงให้เห็นอย่างชัดเจนว่าในช่วงปีพ.ศ. 2547 จนถึงปีพ.ศ. 2549 เป็นระยะที่มีการผลิตผลงานวิจัยด้านภาษาศาสตร์สังคมมากที่สุด เรียกว่าเป็นยุคทองของการศึกษาของศาสตร์แขนงนี้ก็ได้ หลังจากนั้นก็มีการทำงานวิจัยทางด้านนี้บ้างประปราย และกลับมาเริ่มสนใจอีกครั้งคือช่วงปีพ.ศ. 2556

สถาบันอุดมศึกษาที่มีการผลิตผลงานวิจัยด้านภาษาศาสตร์สังคม ได้แก่ จุฬาลงกรณ์มหาวิทยาลัย มหาวิทยาลัยมหิดล มหาวิทยาลัยเกษตรศาสตร์ มหาวิทยาลัยพายัพ และมหาวิทยาลัยธรรมศาสตร์ เป็นที่น่าสังเกตว่า งานวิจัยด้านภาษาศาสตร์สังคมในอดีตส่วนมากแล้วเป็นงานในระดับปริญญาโท มุ่งเน้นการวิเคราะห์ปรากฏการณ์ที่เกิดขึ้นกับภาษา โดยมีการนำตัวแปรทางสังคมตัวแปรใดตัวแปรหนึ่ง หรือหลายตัวแปรมาวิเคราะห์ เพื่อพิสูจน์ทฤษฎีที่เรียนมา หากแต่ในปัจจุบันมีงานวิจัยในระดับปริญญาเอกที่หันมาศึกษาภาษาศาสตร์สังคมมากขึ้น ซึ่งงานในระดับปริญญาเอกไม่เพียงแต่ศึกษาปรากฏการณ์ที่เกิดขึ้นกับภาษาเท่านั้น แต่มุ่งหาคำตอบที่จะพิสูจน์ข้อสมมุติฐานการวิจัยที่ลุ่มลึก ไม่ว่าจะ เป็นปัจจัยทางสังคมปัจจัยใดที่จะมีอิทธิพลต่อการใช้ภาษาของคนในสังคมมากที่สุด หรือแม้กระทั่งการนำภาษาศาสตร์สังคมมาประยุกต์ใช้กับส่วนใดส่วนหนึ่งของงานวิจัย อันจะเป็นการขยายองค์ความรู้ใหม่ให้กับงานวิจัยด้านภาษาศาสตร์สังคมต่อไป

สรุปและข้อเสนอแนะ

จากผลการวิจัยที่สะท้อนให้เห็นถึงการศึกษางานวิจัยด้านภาษาศาสตร์สังคมที่ผ่านมาพบว่า มีการศึกษางานวิจัยด้านนี้อย่างต่อเนื่อง โดยประกอบด้วยการใช้ตัวแปรทางสังคมตั้งแต่ 1-5 ตัวแปร และตัวแปรที่ถูกเลือกมาใช้ในการวิเคราะห์ความสัมพันธ์ระหว่างภาษากับสังคมมากที่สุด 3 อันดับแรก คือ เพศของผู้พูด วัยของผู้พูด และถิ่นที่อยู่อาศัยของผู้พูด วัตถุประสงค์ในการวิจัยมีทั้งที่เป็นการใช้ภาษาของคนในสังคมทัศนคติที่ผู้พูดมีต่อภาษา พลังชีวิตของภาษา และการธำรงภาษา งานวิจัยด้านภาษาศาสตร์สังคมมุ่งค้นหาความสัมพันธ์ระหว่างภาษากับสังคม ซึ่งนอกจากจะทำให้เข้าใจโครงสร้างของภาษาแล้ว ยังทำให้เข้าใจหน้าที่ของภาษาในอันที่เป็นเครื่องมือสำหรับใช้ในการสื่อสารของมนุษย์ร่วมสังคม และการศึกษาโครงสร้างทางสังคมยังสะท้อนให้เห็นถึงความสัมพันธ์ของคู่สนทนา ตลอดจนการแปรและความหลากหลายของภาษา จึงทำให้ในปัจจุบันมีงานวิทยานิพนธ์ในระดับปริญญาเอกเริ่มหันมาสนใจและนำภาษาศาสตร์สังคม หรือส่วนใดส่วนหนึ่งของทฤษฎีมาใช้ในการทำวิจัยมากขึ้น ดังนั้น หากนิสิต นักศึกษาในระดับปริญญาเอกต้องการเขียนวิทยานิพนธ์ด้านภาษาศาสตร์สังคม จึงควรแสดงให้เห็นถึงความสามารถของผู้วิจัยในการคิดค้นทฤษฎี สร้างสมมุติฐานใหม่ๆ ตลอดจนวิเคราะห์หาเหตุผลโต้แย้ง หรือหักล้างงานที่เคยมีก่อนหน้า และสิ่งสำคัญที่สุดคือ ต้องมีความละเอียดและลุ่มลึกของงานอันจะเป็นการขยายองค์ความรู้ ตลอดจนเปิดมุมมองใหม่ๆ ให้กับศาสตร์แขนงนี้ กว้างขวางยิ่งขึ้น

เอกสารอ้างอิง

- กฤษณพันธ์ พรหมกันธา. (2549). *ลักษณะภาษาสนทนาในการสื่อสาร: การศึกษาเชิงภาษาศาสตร์สังคม*.
วิทยานิพนธ์ ศิลปศาสตรมหาบัณฑิต มหาวิทยาลัยธรรมศาสตร์.
- ฉิงหยู่ เหวิน. (2556). *ปัญหาการใช้บุรุษสรรพนามของนักศึกษาจีนที่เรียนภาษาไทยตามแนวทางภาษาศาสตร์สังคม*. วิทยานิพนธ์ศิลปศาสตรมหาบัณฑิต มหาวิทยาลัยเชียงใหม่.
- ฐิติกาญจน์ ใจไมตรี. (2558). *การศึกษาการแปรทางเสียงและคำศัพท์ในภาษาพวนบ้านหมี่ จังหวัดลพบุรี*.
วิทยานิพนธ์ ศิลปศาสตรมหาบัณฑิต มหาวิทยาลัยเกษตรศาสตร์.
- ณรงค์กรธร รอดทรัพย์. (2550). *คำเรียกขานของพระสงฆ์ไทย*. วิทยานิพนธ์ศิลปศาสตรมหาบัณฑิต
มหาวิทยาลัยศรีนครินทรวิโรฒ.
- ณัฐญา สารสมัคร. (2545). *การศึกษาระบบการเรียกในภาษาไทยถิ่นอีสานตามแนวภาษาศาสตร์เชิงสังคม
กรณีศึกษา อำเภอมะนัง จังหวัดอุบลราชธานี*. วิทยานิพนธ์ศิลปศาสตรมหาบัณฑิต
มหาวิทยาลัยมหิดล.
- โทมิโอะกะ ยูทาเกะ. (2552). *ทัศนคติต่อภาษาและการเลือกภาษาของคนไทยอีสานที่มีอายุต่างกัน*. วิทยานิพนธ์
อักษรศาสตรมหาบัณฑิต จุฬาลงกรณ์มหาวิทยาลัย.
- นลินลักษณ์ หอมหวาน. (2556). *การใช้คำยืมภาษาจีนฮกเกี้ยนของคนที่อาศัยอยู่ในจังหวัดภูเก็ตตามตัวแปร
ทางสังคมบางประการ*. วิทยานิพนธ์ศิลปศาสตรมหาบัณฑิต มหาวิทยาลัยเกษตรศาสตร์.
- บุษบา แผงสาเคน. (2557). *การเลือกใช้ภาษาและทัศนคติที่มีต่อภาษาไทยถิ่นโคราชของประชากร
ชาวไทยโคราช*. วิทยานิพนธ์ศิลปศาสตรมหาบัณฑิต มหาวิทยาลัยมหิดล.
- ประณีต แยมงาม. (2543). *การศึกษาเปรียบเทียบการใช้คำศัพท์ของคนต่างอายุในภาษาเขมรถิ่นไทย
ที่บ้านตะลุงเก่า อำเภอบรรพตพิสัย จังหวัดบุรีรัมย์*. วิทยานิพนธ์ศิลปศาสตรมหาบัณฑิต
มหาวิทยาลัยมหิดล.
- ปฎิมา ปรมศิริ. (2536). *ความเข้มของการใช้คำศัพท์คำเมืองในจังหวัดเชียงใหม่: การศึกษาการแปร
ตามถิ่นที่อยู่*. วิทยานิพนธ์อักษรศาสตรมหาบัณฑิต จุฬาลงกรณ์มหาวิทยาลัย.
- พนิดา ธนานันท์. (2548). *ความสัมพันธ์ระหว่างการแปรของ ร, ล ในการพูดและการเขียนสะกดคำ:
การศึกษาแนวภาษาศาสตร์สังคม*. วิทยานิพนธ์อักษรศาสตรมหาบัณฑิต มหาวิทยาลัยศิลปากร.
- พิมพ์ระวี เรืองวัฒณี. (2551). *การแปรทางสังคมของพยัญชนะควบกล้ำ /kw/ และ /khw/ ในภาษาไทยถิ่น
ตำบล บ้านแพรง อำเภอบ้านแพรง จังหวัดพระนครศรีอยุธยา*. วิทยานิพนธ์
อักษรศาสตรมหาบัณฑิต จุฬาลงกรณ์มหาวิทยาลัย.
- ภูมิใจ บัณฑิตชัย. (2549). *คำเรียกขาน คำบุรุษสรรพนามที่ 1 และคำบุรุษสรรพนามที่ 2 ของผู้ชายใน*

- ห้างสรรพสินค้า. วิทยานิพนธ์ศิลปศาสตรมหาบัณฑิต มหาวิทยาลัยเกษตรศาสตร์.
- มลิวัลย์ ชูระคำ. (2547). การมีอยู่ของภาษาและทัศนคติของคนยองในจังหวัดลำพูนที่มีต่อภาษาของตนเอง: การศึกษาภาษาศาสตร์เชิงสังคม. วิทยานิพนธ์ศิลปศาสตรมหาบัณฑิต มหาวิทยาลัยพายัพ.
- รตญา กอบศิริกาญจน์. (2535). การแปรของวรรณยุกต์สูง-ตกในภาษาไทยถิ่นสุพรรณบุรีตามตัวแปรทางสังคมบางประการ. วิทยานิพนธ์อักษรศาสตรมหาบัณฑิต จุฬาลงกรณ์มหาวิทยาลัย.
- รังสรรค์ จันต๊ะ. (2535). การศึกษาคำเรียกขานภาษาถิ่นเชียงใหม่ตามแนวภาษาศาสตร์เชิงสังคม. วิทยานิพนธ์ศิลปศาสตรมหาบัณฑิต มหาวิทยาลัยเชียงใหม่.
- รุ่งนภา เกียรติถาวร. (2541). การศึกษาเปรียบเทียบระบบเสียงภาษาไทยยวน 4 จังหวัดในภาคกลาง. วิทยานิพนธ์ศิลปศาสตรมหาบัณฑิต มหาวิทยาลัยมหิดล.
- เรืองสุข คงทอง. (2549). แนวแบ่งเขตระหว่างภาษาไทยถิ่นกลาง ภาษาไทยถิ่นใต้ และภาษาผสมไทยถิ่นกลางไทยถิ่นใต้: การแปรของวรรณยุกต์ตามกลุ่มอายุ. วิทยานิพนธ์อักษรศาสตรมหาบัณฑิต จุฬาลงกรณ์มหาวิทยาลัย.
- เลี้ยว ตวน. (2547). การศึกษาการใช้ภาษาและทัศนคติต่อภาษาไปเชิงภาษาศาสตร์สังคม ณ อำเภอเจียนฉนวน ประเทศจีน. วิทยานิพนธ์ศิลปศาสตรมหาบัณฑิต มหาวิทยาลัยพายัพ.
- วีรวัฒน์ มีสม. (2557). การแปรของเสียงวรรณยุกต์ในภาษาไทยถิ่นอยุธยา. วิทยานิพนธ์ศิลปศาสตรมหาบัณฑิต มหาวิทยาลัยเกษตรศาสตร์.
- เวนต์ แชมเบอร์เลน. (2553). การดำรงรักษาภาษาในกลุ่มชนพลัดถิ่น: การศึกษาภาษาศาสตร์เชิงสังคมในกลุ่มชนที่พูดภาษาเนปาลถิ่นพม่าที่อาศัยอยู่ในตัวเมืองเชียงใหม่. วิทยานิพนธ์ศิลปศาสตรมหาบัณฑิต มหาวิทยาลัยพายัพ.
- ศิริรญา พรหมคำ. (2536). รูปแบบการใช้ภาษาพูดในละครโทรทัศน์ไทย: การวิเคราะห์ทางภาษาศาสตร์เชิงสังคม. วิทยานิพนธ์ศิลปศาสตรมหาบัณฑิต มหาวิทยาลัยมหิดล.
- ศิริรัตน์ ชูพันธ์. (2547). การแปรของคำศัพท์ภาษาไทยถิ่นเกาะสมุยตามถิ่นที่อยู่และอายุของผู้พูด. วิทยานิพนธ์อักษรศาสตรมหาบัณฑิต จุฬาลงกรณ์มหาวิทยาลัย.
- ศศิธร นวเลิศปรีชา. (2552). ระบบคำเรียกญาติภาษาส่วย (กวย-กวย) ของผู้พูดที่มีอายุต่างกันในจังหวัดศรีสะเกษ. วิทยานิพนธ์อักษรศาสตรมหาบัณฑิต จุฬาลงกรณ์มหาวิทยาลัย.
- สถาพร วัฒนธรรม. (2544). การใช้คำเรียกขานของผู้ประกอบการค้า. วิทยานิพนธ์ศิลปศาสตรมหาบัณฑิต มหาวิทยาลัยธรรมศาสตร์.
- สมทรง บุรุษพัฒน์ (2543). ภูมิศาสตร์ภาษาถิ่น. กรุงเทพฯ: บริษัทเอกพิมพ์ไทจำกัด.
- สิงหชาติ ไตรจิตต์. (2549). กฎการกล่าวขอบคุณในสังคมไทย: การศึกษาตามแนวภาษาศาสตร์สังคม.

- วิทยานิพนธ์อักษรศาสตรมหาบัณฑิต จุฬาลงกรณ์มหาวิทยาลัย.
สุนทรินทร์ แสงงาม. (2549). การแปรของคำศัพท์และวรรณยุกต์ตามกลุ่มอายุและทัศนคติต่อภาษาในภาษาไทย (ไทดำ) ที่พูดในอำเภอเขาย้อย จังหวัดเพชรบุรี. วิทยานิพนธ์อักษรศาสตรมหาบัณฑิต จุฬาลงกรณ์มหาวิทยาลัย.
- สุนทรี่ เฉลิมแสนยากร. (2543). การแปรของ /kh/ ในภาษาไทยกรุงเทพฯ ตามสัทบริบทและอายุของผู้พูด. วิทยานิพนธ์อักษรศาสตรมหาบัณฑิต จุฬาลงกรณ์มหาวิทยาลัย.
- สุภรา สุวรรณ. (2537). การศึกษาการเปลี่ยนแปลงคำศัพท์และการออกเสียงคำศัพท์ในภาษาล้านนาของบุคคล 2 ระดับอายุ. วิทยานิพนธ์การศึกษามหาบัณฑิต มหาวิทยาลัยศรีนครินทรวิโรฒ.
- สุรางคณา แก้วน้ำดี. (2536). การแปรของคำเรียกชื่อพืชกับความสัมพันธ์ระหว่างภาษาไทยถิ่นและภาษาไทยถิ่นย่อย. วิทยานิพนธ์อักษรศาสตรมหาบัณฑิต จุฬาลงกรณ์มหาวิทยาลัย.
- สุรียา สอดส่องกฤษ. (2541). คำเรียกขานในภาษาเขมรเหนือ: การวิเคราะห์ทางภาษาศาสตร์เชิงสังคมกรณีศึกษา ตำบลกระสัง อำเภอกระสัง จังหวัดบุรีรัมย์. วิทยานิพนธ์ศิลปศาสตรมหาบัณฑิต มหาวิทยาลัยมหิดล.
- สุวรรณรัตน์ ราชรักษ์. (2556). การแปรของสระสูงยาว /i:, ɨ:, u:/ ในภาษาไทยถิ่นนครศรีธรรมราชตามตัวแปรอายุ เพศ และวัจนลีลา. วิทยานิพนธ์อักษรศาสตรมหาบัณฑิต จุฬาลงกรณ์มหาวิทยาลัย.
- หล้า เมาง เท. (2554). การสำรวจเชิงภาษาศาสตร์สังคมของภาษาลีซูถิ่น 3 ภาษา. วิทยานิพนธ์ศิลปศาสตรมหาบัณฑิต มหาวิทยาลัยพายัพ.
- อภิรดี จันทน์โรจน์. (2550). การสำรวจกลุ่มภาษาถิ่นของภาษาไตเหนือเชิงภาษาศาสตร์สังคม. วิทยานิพนธ์ศิลปศาสตรมหาบัณฑิต มหาวิทยาลัยพายัพ.
- อมรสิริ บุญญสิทธิ์. (2548). คำชมและการตอบคำชมในภาษาไทยที่ใช้โดยเพศชาย เพศหญิง และเพศชายที่มีจิตใจเป็นหญิง. วิทยานิพนธ์อักษรศาสตรมหาบัณฑิต จุฬาลงกรณ์มหาวิทยาลัย.
- อรทัย ใจใส. (2546). การศึกษาเปรียบเทียบการใช้คำศัพท์ของคนต่างอายุในภาษาลับแล อำเภอลับแล จังหวัดอุตรดิตถ์. วิทยานิพนธ์ศิลปศาสตรมหาบัณฑิต มหาวิทยาลัยมหิดล.
- อารีวรรณ เลิศชนะ. (2548). การแปรของเสียงวรรณยุกต์โทตามเพศของผู้พูดในภาษาไทยกรุงเทพฯและทัศนคติของผู้ฟัง. วิทยานิพนธ์ศิลปศาสตรมหาบัณฑิต มหาวิทยาลัยธรรมศาสตร์.
- อิสริย์ สว่างดี. (2557). การวิเคราะห์การเปลี่ยนแปลงของคำศัพท์การประกอบอาหารไทยถิ่นเหนือของคนสามช่วงอายุในจังหวัดเชียงใหม่. วิทยานิพนธ์ศิลปศาสตรมหาบัณฑิต มหาวิทยาลัยเกษตรศาสตร์.
- อุไรภรณ์ ตันตินิมิตกุล. (2544). การแปรของเขตปรับเปลี่ยนระหว่างภาษาไทยถิ่นกลางกับภาษาไทยถิ่นใต้ตาม

- ตัวแปรทางสังคมบางประการ. วิทยานิพนธ์อักษรศาสตรมหาบัณฑิต จุฬาลงกรณ์มหาวิทยาลัย.
- เอกพล กันทอง. (2550). การแปรของวรรณยุกต์ในภาษาไทยถิ่นเชียงใหม่ตามกลุ่มอายุ. วิทยานิพนธ์
อักษรศาสตรมหาบัณฑิต จุฬาลงกรณ์มหาวิทยาลัย.
- เอลิซ่า เอ. อีเคดะ. (2556). การศึกษาพลังชีวิตของภาษาอะนุง (อะนอง) ในประเทศเมียนมาร์
ตามแนวภาษาศาสตร์สังคม. วิทยานิพนธ์ศิลปศาสตรมหาบัณฑิต มหาวิทยาลัยพายัพ.
- Peter Trudgill. (2000). *Sociolinguistics: An Introduction to Language an Society*.
UK: Penguin Group.
- Ronald Wardhaugh” (2002). *An Introduction to Sociolinguistics*. USA: Blackwell publishing.